



T.C

TEKKEKÖY KAYMAKAMLIĞI



BAHATTİN SEVİM KÖKSAL ANADOLU LİSESİ

MÜDÜRLÜĞÜ

2019-2023 STRATEJİ PLANI

İSTİKLALMARŞI

Korkma, sönmez bu şafaklarda yüzen al sancak;
Sönmeden yurdumun üstünde tüten en son ocak.
O benim milletimin yıldızıdır, parlayacak;
O benimdir, o benim milletimindir ancak.

Çatma, kurban olayım, çehreni ey nazlı hilal!
Kahraman ırkıma bir gül! Ne bu şiddet, bu celal?
Sana olmaz dökülen kanlarımız sonra helal...
Hakkıdır Hakk'a tapan milletimin istiklal!

Ben ezelden beridir hür yaşadım, hür yaşarım.
Hangi çılgın bana zincir vuracakmış? Şaşarım!
Kükremiş sel gibiyim, bendimi çiğner, aşarım.
Yırtarım dağları, enginlere sığmam taşarım.

Garbın afakını sarmışsa çelik zırhlı duvar,
Benim iman dolu göğsüm gibi serhaddim var.
Ulusun, korkma! Nasıl böyle bir imanı boğar,
"Medeniyet!" dediğin tek dişi kalmış canavar?

Arkadaş! Yurduma alçakları uğratma sakın.
Siper et gövdeni, dursun bu hayasızca akın.
Doğacaktır sana va'ettiği günler Hakk'ın...
Kim bilir, belki yarın, belki yarından da yakın.

Bastığın yerleri "toprak!" diyerek geçme, tanı:
Düşün altındaki binlerce kefensiz yatanı.
Sen şehit oğlusun, incitme, yazıktır atanı:
Verme, dünyaları alsan da, bu cennet vatanı.

Kim bu cennet vatanın uğruna olmaz ki feda?
Şüheda fışkıracak toprağı sıksan, şüheda!
Canı, cananı bütün varımı alsın da Huda,
Etmesin tek vatanımdan beni dünyada cüda.

Ruhumun senden, İlahi, şudur ancak emeli:
Değmesin mabedimin göğsüne namahrem eli.
Bu ezanlar ezanlar-ki şahadetleri dinin temeli
Ebedi yurdumun üstünde benim inlemeli.

O zaman vecd ile bin secde eder-varsa-taşım,
Her yerihandan, İlahi, boşanıp kanlı yaşım,
Fışkırır ruh-ı mücerred gibi yerden na'sım;
O zaman yükselerek arşa değer belki başım.

Dalgalan sen de şafaklar gibi ey şanlı hilal!
Olsun artık dökülen kanlarımın hepsi helal!
Ebediyen sana yok, ırkıma yok izmihlal:
Hakkıdır, hür yaşamış bayrağımın hürriyet;
Hakkıdır, Hakk'a tapan, milletimin istiklal!

Mehmet Akif ERSOY

Öğretmenler;
Yeni Nesil Sizin
Eseriniz Olacaktır.

H. Öztürk



GENÇLİĞE HİTABE

Ey Türk gençliği! Birinci vazifen, Türk İstiklalini, Türk cumhuriyetini, ilelebet, muhafaza ve müdafaa etmektir.

Mevcudiyetinin ve istikbalinin yegane temeli budur. Bu temel, senin, en kıymetli hazinendir. İstikbalde dahi, seni, bu hazineden, mahrum etmek isteyecek, dahili ve harici, bedhahların olacaktır. Bir gün, istiklal ve cumhuriyeti müdafaa mecburiyetine düşersen, vazifeye atılmak için, içinde bulunacağın vaziyetin imkan ve şeraitini düşünmeyeceksin! Bu imkan ve şerait, çok namüsaait bir mahiyette tezahür edebilir. İstiklal ve cumhuriyetine kastedecek düşmanlar, bütün dünyada emsali görülmemiş bir galibiyetin mümessili olabilirler. Cebren ve hile ile aziz vatanın, bütün kaleleri zapt edilmiş, bütün tersanelerine girilmiş, bütün ordular dağıtılmış ve memleketin her köşesi bilfiil işgal edilmiş olabilir. Bütün bu şeraitten daha elim ve daha vahim olmak üzere, memleketin dahilinde, iktidara sahip olanlar gaflet ve dalalet ve hatta hiyanet içinde bulunabilirler. Hatta bu iktidar sahipleri şahsi menfaatlerini, müstevlerin siyasi emelleriyle tevhit edebilirler. Millet, fakr u zaruret içinde harap ve bitap düşmüş olabilirler.

Ey Türk istikbalinin evladı! İşte, bu ahval ve şerait içinde dahi, vazifen; Türk istiklal ve cumhuriyetini kurtarmaktır! Muhtaç olduğun kudret, damarlarındaki asil kanda, mevcuttur!

H. Öztürk

SUNUŞ



TANITIM

2018 yılının Eylül ayında Bahattin Sevim Köksal Anadolu Lisesi'nde yönetici olarak göreve başladıktan sonra bir yeniden yapılanma projesi başlattık. Bu projenin birinci ayağı fiziki alt yapının iyileştirilmesi, ikinci ayağı eğitim-öğretim faaliyetlerinin kalitesinin artırılması idi. Programın üçüncü ayağı ise memnun ve mutlu insanların görev yaptığı memnun ve mutlu öğrencilerin okuduğu bir kurum anlayışını ve kültürünü yerleştirmektir.

“Doğa ile ideallerin buluştuğu adres” ilkesiyle, konu ile ilgili geniş bilgisi ve birikimi olan Müdür Yardımcısı Emre ÜNSAL'ı ekibin başına getirdik, üyeliklerine de Rehber Öğretmen Uğur

KERİMOĞLU ve Fizik Öğretmeni Kahraman ÇOŞKUN'u seçilerek stratejik planla ilgili çalışmalara başladık.

Velilerimizden de özellikle Okul-Aile Birliği Yönetiminde olan üyelerin tecrübelerinden stratejik planın hazırlanmasında faydalandık.

Stratejik planın hazırlanmasında çekirdek ekibimiz, bütün bu bilgi ve birikimleri ile aldıkları eğitimi okulumuzdaki paydaşlarımızla paylaştı. Başlattığımız çalışma bir yeniden yapılanmaydı ve bütünüyle Bahattin Sevim Köksal Anadolu Lisesi camiasını kapsıyordu. Hiç bir yönünün ihmale gelir tarafı yoktu. Ancak bizler nasıl bir yolculuğa başladığımız çok iyi biliyorduk. Başarmak konusunda kararlıyız. Böylece kurumumuzda sistemin yayılımını gerçekleştireceğiz.

İfade etmeye çalıştığımız stratejik planda Bahattin Sevim Köksal Anadolu Lisesi' nin öncü kimliğinin verdiği inanç ve güvenle söylüyorum **Model ve Kaliteli Bir Eğitim Kurumuna Hoş Geldiniz.**

İrfan BULAT

OKUL MÜDÜRÜ

İçindekiler

SUNUŞ.....	HATA! YER İŞARETİ TANIMLANMAMIŞ.
İÇİNDEKİLER	4
BÖLÜM I: GİRİŞ VE PLAN HAZIRLIK SÜRECİ	5
BÖLÜM II: DURUM ANALİZİ.....	
OKULUN KISA TANITIMI	HATA! YER İŞARETİ TANIMLANMAMIŞ.
OKULUN MEVCUT DURUMU: TEMEL İSTATİSTİKLER.....	8
PAYDAŞ ANALİZİ	13
GZFT (GÜÇLÜ, ZAYIF, FIRSAT, TEHDİT) ANALİZİ.....	18
GELİŞİM VE SORUN ALANLARI	
BÖLÜM III: MİSYON, VİZYON VE TEMEL DEĞERLER	21
MİSYONUMUZ	21
VİZYONUMUZ	21
TEMEL DEĞERLERİMİZ	21
BÖLÜM IV: AMAÇ, HEDEF VE EYLEMLER.....	23
TEMA I: EĞİTİM VE ÖĞRETİME ERİŞİM.....	31
TEMA II: EĞİTİM VE ÖĞRETİMDE KALİTENİN ARTIRILMASI	34
TEMA III: KURUMSAL KAPASİTE	38
V. BÖLÜM: MALİYETLENDİRME	49
EKLER:	

BÖLÜM I: GİRİŞ ve PLAN HAZIRLIK SÜRECİ

2019-2023 dönemi stratejik plan hazırlanması süreci Üst Kurul ve Stratejik Plan Ekibinin oluşturulması ile başlamıştır. Ekip tarafından oluşturulan çalışma takvimi kapsamında ilk aşamada durum analizi çalışmaları yapılmış ve durum analizi aşamasında paydaşlarımızın plan sürecine aktif katılımını sağlamak üzere paydaş anketi, toplantı ve görüşmeler yapılmıştır.

Durum analizinin ardından geleceğe yönelim bölümüne geçilerek okulumuzun amaç, hedef, gösterge ve eylemleri belirlenmiştir. Çalışmaları yürüten ekip ve kurul bilgileri altta verilmiştir.

STRATEJİK PLAN ÜST KURULU

ÜST KURUL BİLGİLERİ		EKİP BİLGİLERİ	
ADI SOYADI	UNVANI	ADI SOYADI	UNVANI
İrfan BULAT	Müdür	Aziz CAN	Coğrafya Öğretmeni
Emre ÜNSAL	Müdür Yardımcısı	Cevdet UYAR	Matematik Öğretmeni
Sernat YEŞİLBAŞ	Rehber Öğretmen	Nihat UYSAL	Beden Eğitimi Öğretmeni
Kahraman ÇOŞKUN	Fizik Öğretmeni	Fatma ERKOÇ	İngilizce Öğretmeni
Fatma AVCI	Okul Aile Birliği Başkanı	Recep USLU	Matematik Öğretmeni
Ramazan Volkan TUNCEL	Okul Öğrenci Temsilcisi	Fatma Betül ŞAHİN	Türk Dili ve Edebiyatı Öğretmeni

BAHATTİN SEVİM KÖKSAL ANADOLU LİSESİ



Okulumuz, Kışla İlköğretim Okulu'nun Kahyalı İlköğretim Okulu'na taşınmasından sonra Tekkeköy Anadolu Lisesi olarak 19/07/2010 tarihinde eğitim-öğretime başlamıştır. 2012 yılında öğrenci sayısına göre bina yetersiz kalacağı için Hayırsever İşadamı Bahattin KÖKSAL'ın katkıları ile 6 derslikli ek bina inşaatı protokol imzalanarak tamamlanmıştır. Bina tesliminden sonra Okulumuzun adı, protokol gereği Bahattin-Sevim Köksal Anadolu Lisesi olarak değiştirilmiştir.(İl Milli Eğitim Komisyon Kararı: 04/07/2011 tarih ve B.08.4.MEM.0.55.05.00/105.03/ 20371 sayılı İl Milli Eğitim Müdürlüğü Onayı).

OKULUN / KURUMUN ÖZELLİKLERİ

Okulumuz Tekkeköy ilçesi Kışla Köyü merkezine konumlandırılmıştır. İlçe merkezine uzaklık 8,5 Km'dir. Okulumuzun bahçesi binaların yerleşim alanları ile birlikte 3306 m2 olup, öğretim binası, spor alanları, otopark ve yeşil alanlar bulunmaktadır. Spor alanı ve yeşil alanlar ek bina inşaatının tamamlanması ardından düzenli hale getirilmiştir. Okulumuz tam gün, gündüzlü ve karma olarak 4 yıllık Lise olmak üzere eğitim vermektedir.

Okulumuz 2 katlı olarak yapılmış olup, birinci katta müdür yardımcısı, rehberlik servisi, Atatürk köşesi, yardımcı birimler, sınıflar, spor odası, mescit ve taşınmalı öğrenciler için yemek salonu vardır. ikinci katta ise müdür odası, öğretmenler odası, çay ocağı, sınıflar ve kütüphane bulunmaktadır. 2013-2014 Eğitim-Öğretim yılında ilk 51 öğrencimiz okulumuzdan mezun olmuştur.

OKULUMUZUN MEVCUT DURUMU: TEMEL İSTATİSTİKLER

Okulumuzun temel girdilerine ilişkin bilgiler altta yer alan okul künyesine ilişkin tabloda yer almaktadır.

Temel Bilgiler Tablosu- Okul Künyesi

İli: SAMSUN		İlçesi: TEKKEKÖY			
Adres:	Kışla Mahallesi No172 Posta Kodu 55300 Tekkeköy / SAMSUN	Coğrafi Konum (link):	41°09'58.1"N 36°31'19.2"E		
Telefon Numarası:	3622648112	Belgegeçer Numarası:	3622648112		
e- Posta Adresi:	972701@meb.k12.tr	Web sayfası adresi:	http://tekanadolu.meb.k12.tr		
Kurum Kodu:	972701	Öğretim Şekli:	Tam Gün (Normal)		
Okulun Hizmete Giriş Tarihi : 19/07/2010		Toplam Çalışan Sayısı	20		
Öğrenci Sayısı:	Kız	192	Öğretmen Sayısı	Kadın	12
	Erkek	113		Erkek	7
	Toplam	305		Toplam	19
Derslik Başına Düşen Öğrenci Sayısı	:25	Şube Başına Düşen Öğrenci Sayısı	:27		
Öğretmen Başına Düşen Öğrenci Sayısı	:16	Şube Başına 30'dan Fazla Öğrencisi Olan Şube Sayısı	:4		
Öğrenci Başına Düşen Toplam Gider Miktarı	450TL	Öğretmenlerin Kurumdaki Ortalama Görev Süresi	5 YIL		

30.12.2019 tarihinde tablo verileri güncellenmiştir.

ÇALIŞAN BİLGİLERİ

Okulumuzun çalışanlarına ilişkin bilgiler altta yer alan tabloda belirtilmiştir.

Çalışan Bilgileri Tablosu

UNVAN*	ERKEK	KADIN	TOPLAM
Okul Müdürü ve Müdür Yardımcısı	2	0	2
Sınıf Öğretmeni	0	0	0
Branş Öğretmeni	4	12	17
Rehber Öğretmen	1	0	1
İdari Personel	0	0	0
Yardımcı Personel	2	0	2
Güvenlik Personeli	0	0	0
Toplam Çalışan Sayıları	9	12	21

30.12.2019 tarihinde tablo verileri güncellenmiştir.

OKULUMUZ BİNA VE ALANLARI

Okulumuzun binası ile açık ve kapalı alanlarına ilişkin temel bilgiler altta yer almaktadır.

Okul Yerleşkesine İlişkin Bilgiler

OKUL BÖLÜMLERİ		ÖZEL ALANLAR	VAR	YOK
Okul Kat Sayısı	2	Çok Amaçlı Salon	x	
Derslik Sayısı	12	Çok Amaçlı Saha	x	
Derslik Alanları (m2)	574 m2	Kütüphane		x
Kullanılan Derslik Sayısı	12	Fen Laboratuvarı		x
Şube Sayısı	9	Bilgisayar Laboratuvarı		x
İdari Odaların Alanı (m2)	40 m2	İş Atölyesi		x
Öğretmenler Odası (m2)	38.5 m2	Beceri Atölyesi		x
Okul Oturum Alanı (m2)	3306 m2	Pansiyon		x
Okul Bahçesi (Açık Alan)(m2)	2586 m2	Mescit	x	
Okul Kapalı Alan (m2)	720 m2			
Sanatsal, bilimsel ve sportif amaçlı toplam alan (m ²)	37 m2			
Kantin (m2)	44,66 m2			
Tuvalet Sayısı	2			
Diğer				

30.12.2019 tarihinde tablo verileri güncellenmiştir.

SINIF VE ÖĞRENCİ BİLGİLERİ

Okulumuzda yer alan sınıfların öğrenci sayıları alttaki tabloda verilmiştir.

SINIFI	Kız	Erkek	Toplam	SINIFI	Kız	Erkek	Toplam
9/A	23	11	34	11/A	5	9	14
9/B	24	9	33	11/B	7	7	14
9/C	22	13	35	11/C	9	15	24
10/A	18	15	33	12/A	11	3	14
10/B	24	5	29	12/B	15	4	19
10/C	17	12	29	12/C	17	10	27

30.12.2019 tarihinde tablo verileri güncellenmiştir.

DONANIM VE TEKNOLOJİK KAYNAKLARIMIZ

Teknolojik kaynaklar başta olmak üzere okulumuzda bulunan çalışır durumdaki donanım malzemesine ilişkin bilgiye alttaki tabloda yer verilmiştir.

Teknolojik Kaynaklar Tablosu

Akıllı Tahta Sayısı	8	TV Sayısı	2
Masaüstü Bilgisayar Sayısı	3	Yazıcı Sayısı	6
Taşınabilir Bilgisayar Sayısı	3	Fotokopi Makinesi Sayısı	4
Projeksiyon Sayısı	1	İnternet Bağlantı Hızı	70 mbps

GELİR VE GİDER BİLGİSİ

Okulumuzun genel bütçe ödenekleri, okul aile birliği gelirleri ve diğer katkılarda dâhil olmak üzere gelir ve giderlerine ilişkin son iki yıl gerçekleşme bilgileri alttaki tabloda verilmiştir.

YILLAR	GELİR MİKTARI	GİDER MİKTARI
2016	15.508 TL	15.500 TL
2017	7.347 TL	7.600 TL
2018	11.216 TL	11.000 TL
2019	7.000 TL	14.500 TL

OKULUMUZUN PAYDAŞ ANALİZİ

PAYDAŞ ANALİZİ

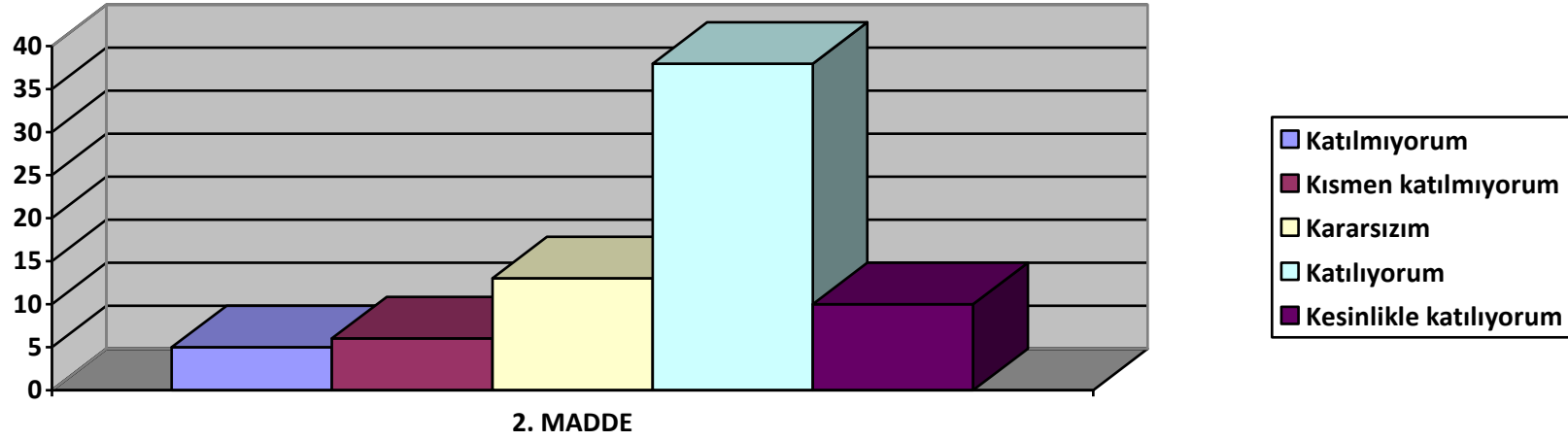
Kurumumuzun temel paydaşları öğrenci, veli ve öğretmen olmakla birlikte eğitimin dışsal etkisi nedeniyle okul çevresinde etkileşim içinde olunan geniş bir paydaş kitlesi bulunmaktadır. Paydaşlarımızın görüşleri anket, toplantı, dilek ve istek kutuları, elektronik ortamda iletilen önerilerde dâhil olmak üzere çeşitli yöntemlerle sürekli olarak alınmaktadır.

Paydaş anketlerine ilişkin ortaya çıkan temel sonuçlara altta yer verilmiştir :

ÖĞRENCİ ANKETİ SONUÇLARI:

Okulumuzda öğrencilere yönelik örneklem anketinin 2. maddesi ile ilgili grafik aşağıdaki gibidir.

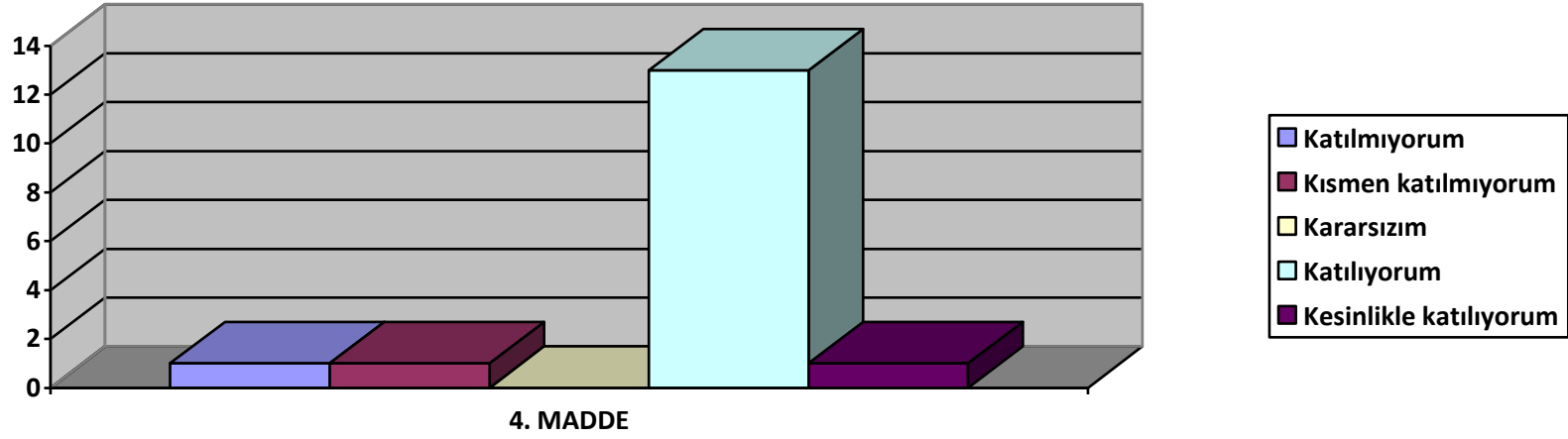
2. MADDE. Okul müdürü ile ihtiyaç duyduğumda rahatlıkla konuşabiliyorum.



ÖĞRETMEN ANKETİ SONUÇLARI:

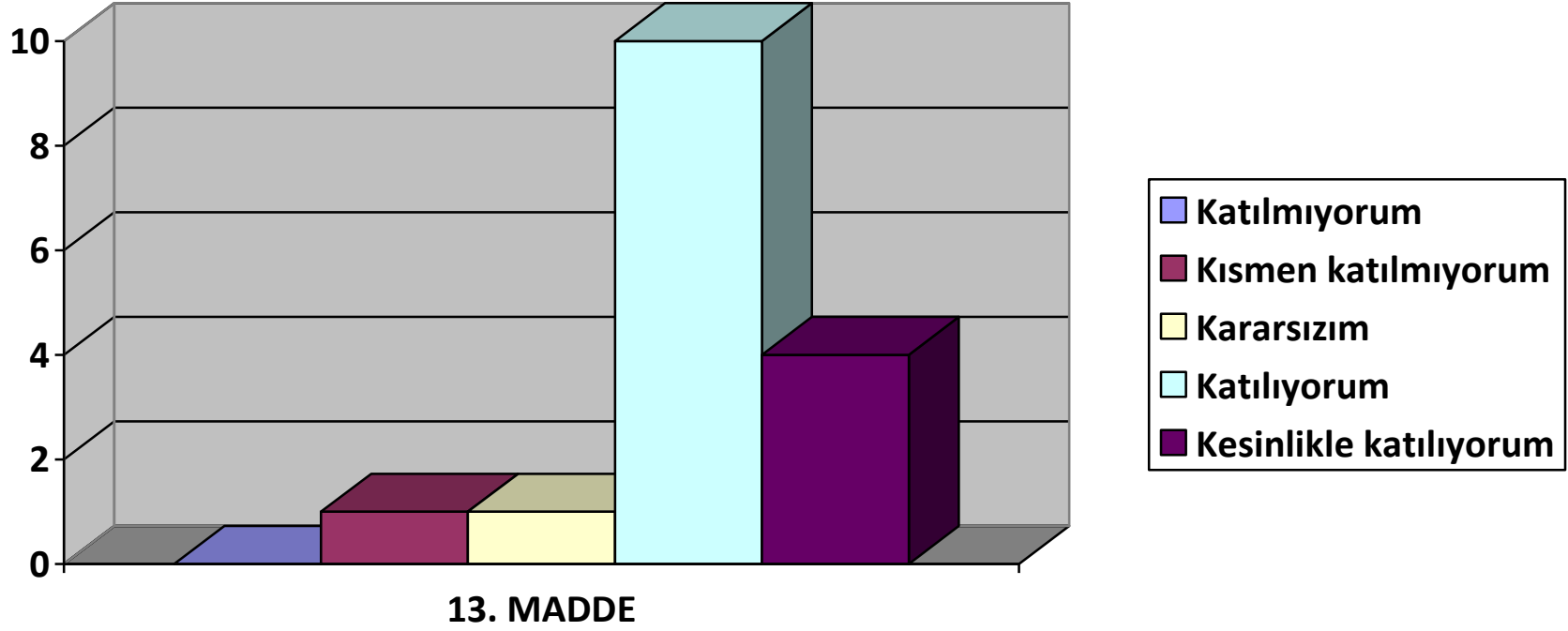
Okulumuzda öğretmenlere yönelik yapılan anketin 4. maddesi ile ilgili grafik aşağıdaki gibidir.

4. Madde. Kendimi, okulun değerli bir üyesi olarak görürüm.



Okulumuzda öğretmenlere yönelik yapılan anketin 13. maddesi ile ilgili grafik aşağıdaki gibidir.

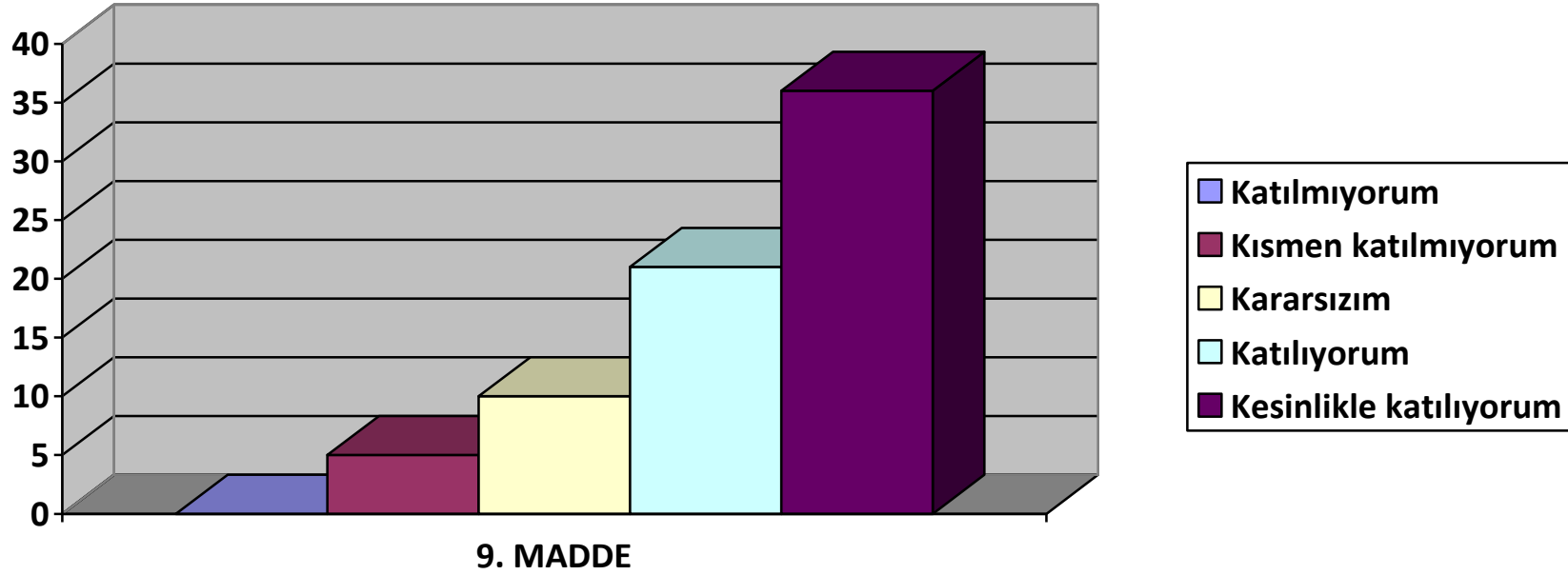
13. Madde. Alanıma ilişkin yenilik ve gelişmeleri takip eder ve kendimi güncellerim.



VELİ ANKETİ SONUÇLARI:

Okulumuzda velilerimize yönelik örneklem anketinin 9. maddesi ile ilgili grafik aşağıdaki gibidir.

9. MADDE. Çocuğumun okulunu sevdiğini ve öğretmenleriyle iyi anlaşmışını düşünüyorum.



GZFT (GÜÇLÜ, ZAYIF, FIRSAT, TEHDİT) ANALİZİ

Okulumuzun temel istatistiklerinde verilen okul künyesi, çalışan bilgileri, bina bilgileri, teknolojik kaynak bilgileri ve gelir gider bilgileri ile paydaş anketleri sonucunda ortaya çıkan sorun ve gelişime açık alanlar iç ve dış faktör olarak değerlendirilerek GZFT tablosunda belirtilmiştir. Dolayısıyla olguyu belirten istatistikler ile algıyı ölçen anketlerden çıkan sonuçlar tek bir analizde birleştirilmiştir.

Kurumun güçlü ve zayıf yönleri donanım, malzeme, çalışan, iş yapma becerisi, kurumsal iletişim gibi çok çeşitli alanlarda kendisinden kaynaklı olan güçlülükleri ve zayıflıkları ifade etmektedir ve ayırında temel olarak okul müdürü/müdürlüğü kapsamından bakılarak iç faktör ve dış faktör ayrımı yapılmıştır.

İÇSEL FAKTÖRLER

GÜÇLÜ YÖNLER

- Öğrenciler**
- Okulun mevcudunun az olması ile öğrenci ile ilgiyi artırması.
 - Sınıf mevcutlarının az olması

- Çalışanlar**
- Eğitim kadrosunun tecrübeli, özverili ve çalışkan olması.
 - Yeterli sayıda öğretmen olması, temel branşlarda öğretmen açığının olmaması.
 - Öğretmenler arasındaki uyum ve işbirliğinin olması.

- Veliler**
- Velilerin okul idaresinin arkasında olması

- Bina ve Yerleşke**
- Okulun sessiz, sakin bir yerde olması nedeniyle öğrenci odaklanmasını sağlaması.
 - Çevre koşullarının öğrenciler için uygun olması.
 - Okul kantininin olması.

- Donanım**
- EBA,SAMGİS ve MAARİF HAREKETİ ve Etkileşimli Tahta.

Bütçe

- Yönetim Süreçleri**
- Okul yönetiminin düzenli çalışması.
 - İdarecilerin veli-öğretmen ve öğrencileri sahiplenmesi.

	- İdare ve öğretmen işbirliği halinde olması.
İletişim Süreçleri	- Okulda tüm öğrenci-öğretmenlerinin birbiriyle iyi iletişim halinde olması. - Birlik ve beraberlik ruhunun olması. - Rehberlik hizmetlerinden her öğrencinin istediği an yararlanabilmesi.
vb	- Yardıma ihtiyacı olanlara yardım edilmesi.

ZAYIF YÖNLER

Öğrenciler	- Adrese dayalı yerleştirmeden dolayı düşük puanlı öğrencilerin gelmesi - Gelen öğrencilerin alt yapıların zayıf olması.
Çalışanlar	- Çalışanların merkezden gelmesi
Veliler	- Bazı ailelerin öğrencilerle yeterince ilgilenmemeleri, öğrencileri takip etmemeleri.
Bina ve Yerleşke	- Okulun merkeze uzak ve taşıma sisteminin olması. - Derslik sayısının az olması. - Okul bahçesinin zemininin bozuk olması.
Donanım	- Okulda sosyal etkinlik ve spor yapacak yeterli imkanlara sahip olmaması. - Spor salonu, toplantı salonu, satranç odası, resim odası, müzik odasının olmaması.
Bütçe	- Bütçenin yetersiz olması
Yönetim Süreçleri	- Müdür yardımcısının tek olması
İletişim Süreçleri	- Velilerin eğitim sürecine katılımının yeterli olmaması
vb	

DIŐSAL FAKTÖRLER

FIRSATLAR

Politik - Merkezin sorunlarından uzak olunması

Ekonomik - Taşımali öğrencilere ve diđer öğrencilere öğle yemeğinin verilmesi

Sosyolojik - Okulumuzun köyün içinde olması köylüler ile yakın ve samimi ilişkiler kurulmasına neden olmaktadır.

Teknolojik - Sınıflarda akıllı tahtaların olması

Mevzuat-Yasal -

Ekolojik - Okulumuzun köyde olması doğal ekolojik bir ortam oluşturmuştur.

TEHDİTLER

Politik

Ekonomik - Okulun taşımali olması nedeniyle tercih edilmemesi.

- Ekonomik ve sosyal yapının düşük olması.

Sosyolojik - Öğrencilerin sosyal faaliyetlerden geri kalması.

Teknolojik - Cep telefonu kullanımının fazla olması

Mevzuat-Yasal - Gezi türü etkinliklerde mevzuatın fazla olması

Ekolojik - İlçemizdeki fabrikalar hava kirliliğini artırmakta ve ekolojik dengeyi olumsuz etkilemektedir.

BÖLÜM III: MİSYON, VİZYON VE TEMEL DEĞERLER

Okul Müdürlüğümüzün Misyon, vizyon, temel ilke ve değerlerinin oluşturulması kapsamında öğretmenlerimiz, öğrencilerimiz, velilerimiz, çalışanlarımız ve diğer paydaşlarımızdan alınan görüşler, sonucunda stratejik plan hazırlama ekibi tarafından oluşturulan Misyon, Vizyon, Temel Değerler; Okulumuz üst kuruluna sunulmuş ve üst kurul tarafından onaylanmıştır.

MİSYONUMUZ

Öğrencilerimizi düşünen, yorumlayan, şahsiyetli ve her yönüyle donanımlı fertler olarak yetiştirerek bir üst öğretim kurumuna hazırlamaktır.

VİZYONUMUZ

Eğitim ve öğretimde model olmayı ve en son imkanları en sağlıklı şekilde kullanmayı hedef koyan; katılımcılığı, dayanışmayı, sorumluluğu benimseyen ve ülkemizi ileriye taşıyacak nesillere en kaliteli eğitimi veren bir kurum olmaktır.

TEMEL DEĞERLERİMİZ

Amacımız gücünü bilgidен alan, kendine güvenli, farklı görüşlere saygılı, öğrenmeyi öğrenmiş, yüzü geleceğe dönük bireyler yetiştirmektir.

Bu amacımızı hayata geçirmek için ana değerlerimizi (etik kurallarımızı)

- 1) İNSAN
- 2) SEVGİ VE SAYGI
- 3) AÇIKLIK VE DEMOKRATLIK
- 4) KATILIMCILIK VE PAYLAŞIMCILIK
- 5) BİLİMSELLİK VE GERÇEKÇİLİK

6) YARATICILIK VE YENİLİKÇİLİK olarak belirledik

. Bu bağlamda okulumuzda;

İNSAN; Her şeyde insanı temel değer olarak ele alırız. Bütün paydaşlarımızın sağlığı, mutluluğu ve başarısı için gayret gösteririz. Özellikle gençlerimizi bu doğrultuda yönlendirip, motive ederek hayata hazırlarız.

SEVGİ VE SAYGI; Bütün paydaşlarımız için vazgeçilmez iki değerimizdir. Bütün paydaşlarımızı korku, güvensizlik ve karamsarlığın dışında karşılıklı sevgi ve saygıya dayalı bir dünya içinde yaşatarak memnuniyetlerini sağlamak esastır. Bunun için birbirimizi dinlemeye ve anlamaya varsa, sorunları çözmeye özen gösteririz.

AÇIKLIK VE DEMOKRATLIK; Güvenin ve adaletin sağlanmasında temel ölçütler olarak kabul ederiz. Güvenin sağlandığı yerde huzura ve başarıya ulaşılması kaçınılmazdır. Bizler şeffaf, açık ve demokrat yaklaşımlarımızla tüm paydaşlarımızın güvenini kazanıp onları kalplerinden yakalayarak motive eder, onların başarı grafiğinin yükselmesini sağlarız.

KATILIMCILIK VE PAYLAŞIMCILIK; Ekip anlayışımızın ve takım olarak çalışma ruhumuzun göstergesidir. Paydaşlarımızın alınan kararlara ve yapılan etkinliklere katılımı ve bunların sonuçlarının paylaşımı yönetimde yayılmayı, verimde ve başarıda artışı getirmektedir.

BİLİMSELLİK VE GERÇEKÇİLİK; Kurumumuz için olmazsa olmaz olarak kabul edilen ana değerlerimizdendir. Ulu Önder Atatürk ' ün " Hayatta en hakiki mürşit ilimdir" sözünden hareketle bilimsel ve gerçekçi düşüncüyü tüm paydaşlarımıza özellikle, öğrencilerimize benimsetip, davranış haline getirterek, yine Ulu Önderimizin gösterdiği hedef olan ülkemizi çağdaş uygarlık seviyesinin üzerine çıkarma idealini gerçekleştirmek temel ülkümüzdür. Bunun için gerek ders, gerekse ders dışı etkinliklerde bilimsel verileri ve gerçekçi yaklaşımları öne çıkararak öğrencilerimizi bilimsel ve gerçekçi düşünceye alıştıırırız.

YARATICILIK VE YENİLİKÇİLİK; Öğrencilerimizi yaratıcı düşünmeye ve yenilikçi olmaya özendirir ve teşvik ederiz. Okulumuzda yürütölen projeler, yapılan yarışmalar bu hedefimize ulaşmada başvurulan araçlardır.

BÖLÜM IV: AMAÇ, HEDEF VE EYLEMLER

4.1 STRATEJİK AMAÇLAR

TEMALAR

1. TEMA	EĞİTİM VE ÖĞRETİME ERİŞİMİN ARTTIRILMASI
2. TEMA	EĞİTİM ÖĞRETİM KALİTESİNİN ARTIRILMASI
3. TEMA	EĞİTİMDE KURUMSAL KAPASİTENİN ARTIRILMASI

1. TEMA Eğitim ve Öğretime Erişimin Artırılması

Stratejik Amaç - 1

Okulumuzda sınıfta kalma oranı 2019 yılında % 5,42 iken, 2023 yılı plan dönemi sonuna dek % 4 oranına düşürmek.

Stratejik Hedef - 1.1

Okulumuzda sınıfta kalma oranını daha aza çekmek için öğrencilerin mevcut kapasitelerini artıracak rehberlik çalışmalarının yapılması.

Faaliyetler

- 1.1.1. Okulumuzda Rehberlik faaliyetlerinde sınıf rehber öğretmenlerin tarafından rehberlik saatlerinde verimli ders çalışma konularının anlatılması.
- 1.1.2. Okul Rehberlik Servisinin başarısız öğrencilere yönelik eğitsel rehberlik faaliyetlerin yapılması.

Performans Göstergeleri

- 1.1.1 Her sene sonunda ilçe milli eğitim müdürlüğüne gönderilen başarı ve ödül formuna göre değerlendirilmesi.

2. TEMA

Eğitim Öğretim Kalitesinin Artırılması

Stratejik Amaç - 2

Okulumuzu LGS tercih dönemlerinde etkili bir tanıtım sistemini 2023 yılı plan dönemi sonuna kadar kurmak.

Stratejik Hedef -2.1

LGS tercih dönemlerinde ortaokul müdürlükleriyle tanıtım faaliyetlerinde işbirliği yapmak

Faaliyetler

- 2.1.1 LGS tercih döneminde ortaokullara broşür dağıtmak,
- 2.1.2 Ortaokullardaki 8. Sınıf öğrencilerin eğitim-öğretim yılı süresince ziyaret etmelerini sağlamak,
- 2.1.3 Okul tanıtım günü düzenlenmesi.

Performans Göstergeleri

- 2.1.2 Dağıtılan broşür sayısı
- 2.1.2 Okulumuzu ziyaret gelen ortaokul okul ve öğrenci sayısı
- 2.1.3 LGS tercih döneminde 2018 yılından itibaren tercih eden öğrencilerin LGS puanlarına ortaokul mezuniyet puanlarına bakmak,
- 2.1.4 2018 yılından itibaren plan dönemi sonuna kadar düzenlenen tanıtım gün sayısı.

Stratejik Amaç – 3

Okulumuzun 2018 üniversite yerleştirme oranı % 40,53 iken 2023 yılında plan dönemi sonuna doğru yerleştirme oranının % 70'e çıkarmak.

Stratejik Hedef - 3.1

Rehberlik çalışmalarıyla öğrencilerin ilgi ve yeteneklerini tespit edilerek öğrencilerin kendilerine uygun ders seçiminin yapılmasını sağlamak.

Faaliyetler

- 3.1.1 Rehberlik çalışmalarında öğrencilerin ilgi ve yeteneklerini tespit etmek amacıyla Kendini Değerlendirme Envanterini uygulamak,
- 3.1.2 12.sınıf öğrencilerin hangi mesleklere uygun belirlemek amacıyla Mesleki Yetenek Testi uygulamak.

Performans Göstergeleri

- 3.1.1 Okul ÖSYM adresinden düzenli olarak ÖSYS yerleştirme sonuçlarını 2019 yılından 2023 yılına kadar düzenli şekilde alınacak veriler
- 3.1.2 Kendini Değerlendirme Envanteri ve Mesleki Tercih Ölçeği sonuç verileri

Stratejik Hedef - 3.2

Öğrencilerin eksik olduğu alanlarda tamamlama çalışmalarının yapılması.

Faaliyetler

3.2.1 Okulumuzda belli periyotlarla deneme sınavlarının yapılması ,

3.2.2 12.sınıf öğrencileri başta olmak üzere öğrenci koçluğu çalışmalarının yapılması.

Performans Göstergeleri

3.1.1 Deneme sınavlarında alınan sonuçlar

3.1.2 Okulumuzda yapılan deneme sınavlarının istatistiksel analiz verileri

1. TEMA

Eğitimde Kurumsal Kalitenin Artırılması

Stratejik Amaç – 4

Okulun bahçesi düzenleme çalışmalarını 2019 yılından itibaren 2023 yılı plan dönemi sonuna doğru her yıl en az % 6 artışın sağlanması.

Stratejik Hedef -4.1

Okul bahçesinin asfalt çalışmalarını başlatılarak okul bahçesinin öğrencinin kullanımına sunmak.

Faaliyetler

4.1.1 Okul bahçesinin Tekkeköy Belediyesiyle işbirliği yapılarak asfalt dökme çalışmalarının yapılması.

Performans Göstergeleri

4.1.2 İlçe Milli Eğitim Müdürlüğüne gönderilen faaliyet raporlarındaki 2019-2023 yılları arasındaki okul bahçesi düzenleme faaliyetlerinin sayısal oranları

Stratejik Hedef -4.2

Okul bahçesine ağaçlandırma, spor alanı, masa ve oturma düzenlerinin yapılarak okulun öğrenci, öğretmen, velilere yönelik kullanımına sunulması.

Faaliyetler

- 4.2.1 Okul bahçesine ağaçlandırma yapmak,
- 4.1.2 Okul bahçesine spor alanını düzenleme çalışması
- 4.1.3 Okul bahçesine uygun bir yere masa ve oturma düzenlerinin yapılması.

Performans Göstergeleri

- 4.1.1 İlçe Milli Eğitim Müdürlüğüne gönderilen faaliyet raporlarındaki 2019-2023 yılları arasındaki okul bahçesi düzenleme faaliyetlerinin sayısal oranları
- 4.2.2 Dikilen ağaç sayısı
- 4.2.3 Okul bahçesine yapılan masa ve oturma düzenlerinin sayısı.

Stratejik Amaç – 5

Okulumuza veli desteęinin artırılması için Okul Aile Birlięinin işbirlięi halinde 2019 yılından itibaren 2023 yılı plan dönemi sonuna kadar her yıl en az % 5'lik artışın sağlanması.

Stratejik Hedef -5.1

Okulumuzda veli desteęinin artırılması için Tekkeköy Belediyesi ve dięer destek kuruluşların yardımıyla ilçe merkezinde toplantılar yapmak

Faaliyetler

- 5.1.1. Tekkeköy Belediyesiyle irtibata geçilerek her yıl düzenli olarak veliler için toplantı yerlerinin belirlenmesi
- 5.1.2 Tekkeköy Halk Eęitiminin desteęinde aile eęitim seminerlerinin düzenlenmesi
- 5.1.3 İlçe merkezinde uygun olan bir yerde etkinlikli olarak veliye yönelik olarak programların düzenlenmesi (örneğin kermes, şiir dinletisi vb.)

Performans Göstergeleri

- 5.1.1 Rehberlik Yıl Sonu Rapor Formatında ilgili tablolarda velilere ait 2019-2023 yılları arasındaki sayısal veriler
- 5.1.2 İlçe Milli Eęitim Müdürlüğüne gönderilen faaliyet raporlarındaki 2019-2023 yılları arasındaki veliyle ilgili olan faaliyetlerinin sayısal oranları

Stratejik Hedef -5.2

Okulumuzda yapılan veli toplantılarının daha çekici hale getirmek için velilere yönelik olarak değişik etkinliklerin düzenlenmesi.

Faaliyetler

5.2.1 Veli toplantılarında velilere yönelik olarak çay ve pasta ikramı yapılarak sıcak atmosferin oluşturulması,

5.2.2 Sınıf veli toplantılarının gündem maddelerini sınıf rehber öğretmeni velilere anket göndererek belirlemesi.

5.2.3 Okul Müdürü başkanlığında rehber öğretmen, sınıf rehber öğretmenlerinden oluşan bir ekiple veli ziyaretlerinin yapılması.

Performans Göstergeleri

5.2.1 Okulumuzda düzenlenen 2019-2023 yılları arasındakine ait veli toplantı tutanaklarında yer alan imza sirkülerindeki veli katılım sayısı

5.2.2 Veli - Öğrenci - Öğretmen görüşmelerinin ve memnuniyetinin anketlerle sorgulanması ve geri bildirim yapılması

5.2.2 Ev Ziyareti yapılan veli sayısı (2019-2023 yılları arası)

Stratejik Hedef -5.3

Yardıma muhtaç öğrenci ve velilerin tespiti ve desteklenmesi

Faaliyetler

5.3.1 Öğrenci ve velilerinin her sene başında ekonomik durumlarının belirleme çalışmasının bilgi formlarıyla yapılması.

5.3.2 Yardıma muhtaç olan öğrenci ve velilerin kaymakamlıktaki Sosyal Yardımlaş ve Dayanışma Vakfına bildirilip yardım desteğinin sağlanması.

5.3.4 Yardıma muhtaç olan öğrenci velilerin yönelik destek gruplarının oluşturulması.

Performans Göstergeleri

5.3.1 Bilgi formlarından elde edilen yardıma muhtaç öğrenci ve veli sayısı,

5.3.2 Maddi olarak yardım yapılan öğrenci ve veli sayısı.

5.3.4 Maddi yardıma muhtaç olan öğrenci veli için oluşturulan destek grup sayısı

TEMA I: EĞİTİM VE ÖĞRETİME ERİŞİM

Eğitim ve öğretime erişim okullaşma ve okul terki, devam ve devamsızlık, okula uyum ve oryantasyon, özel eğitime ihtiyaç duyan bireylerin eğitime erişimi, yabancı öğrencilerin eğitime erişimi ve hayatboyu öğrenme kapsamında yürütülen faaliyetlerin ele alındığı temadır.

Okulumuz Performans Göstergeleri

No	PERFORMANS GÖSTERGESİ	HEDEF					
		Mevcut	2018	2019	2020	2021	2022
PG.1.1.a	Kayıt bölgesindeki öğrencilerden okula kayıt yaptıranların oranı (%)	% 99	% 100	% 100	% 100	% 100	% 100
PG.1.1.b	İlkokul birinci sınıf öğrencilerinden en az bir yıl okul öncesi eğitim almış olanların oranı (%) (ilkokul)	-	-	-	-	-	-
PG.1.1.c	Okula yeni başlayan öğrencilerden oryantasyon eğitimine katılanların oranı (%)	% 35	% 40	% 45	% 50	% 60	% 70
PG.1.1.d	Bir eğitim ve öğretim döneminde 20 gün ve üzeri devamsızlık yapan öğrenci oranı (%)	% 1	% 0,5	% 0,4	% 0,3	% 0,2	% 0
PG.1.1.e	Bir eğitim ve öğretim döneminde 20 gün ve üzeri devamsızlık yapan yabancı öğrenci oranı (%)	% 0	% 0	% 0	% 0	% 0	% 0
PG.1.1.f	Okulun özel eğitime ihtiyaç duyan bireylerin kullanımına uygunluğu (0-1)	1	1	1	1	1	1
PG.1.1.g	Hayatboyu öğrenme kapsamında açılan kurslara devam oranı (%) (halk eğitim)	-	-	-	-	-	-
PG.1.1.h	Hayatboyu öğrenme kapsamında açılan kurslara katılan kişi sayısı (sayı) (halkeğitim)	-	-	-	-	-	-

Eylemler

No	Eylem İfadesi	Eylem Sorumlusu	Eylem Tarihi
1.1.1.	Kayıt bölgesinde yer alan öğrencilerin tespiti çalışması yapılacaktır.	Okul Stratejik Plan Ekibi	01 Eylül-20 Eylül 2019
1.1.2	Devamsızlık yapan öğrencilerin tespiti ve erken uyarı sistemi için çalışmalar yapılacaktır.	Müdür Yardımcısı	01 Eylül-20 Eylül 2019
1.1.3	Devamsızlık yapan öğrencilerin velileri ile özel aylık toplantı ve görüşmeler yapılacaktır.	Rehberlik Servisi	Her ayın son haftası

1.1.4 Okulun özel eğitime ihtiyaç duyan bireylerin Müdür Yardımcısı
kullanımının kolaylaştırılması için rampa ve asansör
eksiklikleri tamamlanacaktır.

Mayıs 2019

1.1.5

1.1.6

1.1.7

1.1.8

1.1.9

1.1.10

TEMA II: EĞİTİM VE ÖĞRETİMDE KALİTENİN ARTIRILMASI

Eğitim ve öğretimde kalitenin artırılması başlığı esas olarak eğitim ve öğretim faaliyetinin hayata hazırlama işleminde yapılacak çalışmaları kapsamaktadır.

Bu tema altında akademik başarı, sınav kaygıları, sınıfta kalma, ders başarıları ve kazanımları, disiplin sorunları, öğrencilerin bilimsel, sanatsal, kültürel ve sportif faaliyetleri ile istihdam ve meslek edindirmeye yönelik rehberlik ve diğer mesleki faaliyetler yer almaktadır.

GÖSTERGE KARTI		EĞİTİM ÖĞRETİMDE KALİTE							
Hedef (H.....)	Mevcut atölye ve dersliklerdeki araç gereçlerin bakımları yapıp çalışır hale getirilecek ve günümüz şartlarındaki teknolojik gelişime uygun olma oranı artırılacaktır.								
Gösterge (G)	Gerekli donanım ve materyale sahip eğitim ortamı oranı (%)								
Performans Göstergesi Durum-Karşılaştırma	2016	2017	2018	2019	2020	2021	2022	2023	
	84,00	89,00	93,00	95,00	97,00	100,00	100,00	100,00	
Analitik Çerçeve, Tanımlar ve Sınıflamalar	Eğitim Ortamı:Çocukların ve gençlerin toplum yaşayışında yerlerini almaları için gerekli bilgi, beceri ve anlayışları elde etmelerine, kişiliklerini geliştirmelerine imkan sağlayan okul içinde veya dışındaki ortamlar, mekanlar. Eğitim Materyali: Etkin ve kalıcı öğrenmeyi sağlayan katılımcıların çok yönlü gelişimlerini ve yaratıcılıklarını destekleyen eğitim ortamında kullanılan eğitimi destekleyen malzeme ve ürünlerdir.								
Verinin Kapsamı	Halk eğitim merkezleri bünyesinde açılan tüm kursların yapıldığı ortamları kapsar.								
Hesaplama Kuralları	Gerekli ortam ve materyale sahip eğitim ortamı sayısının (A), İl genelindeki tüm Halk Eğitim Merkezi sayısına (B) bölünüp 100 ile çarpılmasıyla elde edilir. Oran= (A/B)*100								
Veri Kaynağı ve Dönemi	KBS 2018 verileri								
Göstergeden Sorumlu Birim	Halk Eğitim Merkezi								

Gösterge Kapsamında Yapılacak Temel Strateji ve Faaliyetler (Nasıl Yaparız, yani göstergelerde ilerleme için neler yapmalıyız)	Eğitim ortamları standartları belirlenecektir. Kurs açılan yerlerde kitaplık oluşturularak okuma kültürü geliştirilecektir. Kurumdaki teknolojik araçlardan faydalanması ve bu araçları kullanmayı öğrenmesi sağlanacaktır.	Kursiyerlerin
Riskler (Göstergeye ilişkin ilerleme sağlarken nelerle karşılaşabiliriz?)	Yeni eğitim teknolojilerini ve materyalleri bütün kurs için sağlamak ekonomik olarak kurum bütçesini zorlayabilir.	
Tespitler	Halk eğitim merkezlerinin bütçe sıkıntısı	
İhtiyaçlar	Alternatif mali kaynaklar sağlanması	

Stratejik Amaç 2:

Öğrencilerimizin gelişmiş dünyaya uyum sağlayacak şekilde donanımlı bireyler olabilmesi için eğitim ve öğretimde kalite artırılabacaktır.

GÖSTERGE KARTI	EĞİTİM ÖĞRETİMDE KALİTE							
Hedef (H.....)	Kurumumuzun kurumsal kapasitesi geliştirmek üzere hibe veren kurumlara proje başvurusu yapılacak.							
Gösterge (G)	Hibe veren kurumlarca kabul edilen proje sayısı (sayı)							
Performans Göstergesi Durum-Karşılaştırma	2016	2017	2018	2019	2020	2021	2022	2023
	0	9	2	3	5	6	7	9
Analitik Çerçeve, Tanımlar ve Sınıflamalar	Hibe :Kamu kuruluşları, işletmeler ya da vakıflar tarafından, girişimcilere eğitim kurumlarına şirket ya da özel teşebbüslere verilen "karşılıksız" para.							
Verinin Kapsamı	Kalkınma Ajansları,Ulusal Ajans gibi ulusal veya uluslararası kapsamın kabul edilen proje sayılarının toplamını ifade eder.							

Hesaplama Kuralları	Hibe veren kurumlarca kabul edilen proje sayısı
Veri Kaynağı ve Dönemi	KAYS VE turna siteleri /2018 Mali Yılı
Göstergeden Sorumlu Birim	Halk Eğitim Merkezi
Gösterge Kapsamında Yapılacak Temel Strateji ve Faaliyetler (Nasıl Yaparız, yani göstergelerde ilerleme için neler yapmalıyız)	Ulusal ve uluslararası projelere katılım artırılabılır. Kursiyerlerin ilgisini çekecek proje ve uygulamalar geliştirilecektir. Öğretmenlerin proje yazma teknikleri ile ilgili eğitimler alması sağlanacaktır. Hareketlilik ve bilgi alışverişi sağlanacaktır.
Riskler (Göstergeye ilişkin ilerleme sağlarken nelerle karşılaşabiliriz?)	Hibe veren kurumların proje öncelikleri kurumun önceliğine uymayabilir. Öğretmenlerin proje yazma becerisi zayıf olabilir.
Tespitler	Halk eğitim merkezi, ulusal ve uluslararası hibe veren kurumlardan yeterli ölçüde faydalanmamaktadır.
İhtiyaçlar	Hibe veren kurumların proje dönemlerinin takip edilmesi Öğretmenlerin proje yazma seminerlerine yönlendirilmesi

Stratejik Hedef 2.1. Öğrenme kazanımlarını takip eden ve velileri de sürece dâhil eden bir yönetim anlayışı ile öğrencilerimizin akademik başarıları ve sosyal faaliyetlere etkin katılımı artırılabılır.

GÖSTERGE KARTI	EĞİTİM ÖĞRETİMDE KALİTE
Hedef (H.....)	Kurumda eğitim öğretim faaliyetlerinin kalitesini artırmak üzere kurulların daha etkin geçmesi sağlanacaktır.

Gösterge (G)	Düzenli ve etkin yapılan kurul toplantıları oranı (%)							
Performans Göstergesi Durum-Karşılaştırma	2016	2017	2018	2019	2020	2021	2022	2023
	100,00	100,00	100,00	100,00	100,00	100,00	100,00	100,00
Analitik Çerçeve, Tanımlar ve Sınıflamalar	Kurul Toplantıları: Gündemi belli bir konuda, konuyla ilgili çeşitli grupların temsilcilerinin ortak bir karar alabilmek için bir araya gelerek yaptıkları toplantılara denmektedir.							
Verinin Kapsamı	Halk eğitim merkezinde yapılan toplantıları kapsar.							
Hesaplama Kuralları	Düzenli ve etkin yapılan kurul toplantıları sayısının (A), yapılması gereken toplam kurul toplantısına (B) bölünüp 100 ile çarpılmasıyla elde edilir. Oran= (A/B)*100							
Veri Kaynağı ve Dönemi								
Göstergeden Sorumlu Birim	Halk Eğitim Merkezi							
Gösterge Kapsamında Yapılacak Temel Strateji ve Faaliyetler (Nasıl Yaparız, yani göstergelerde ilerleme için neler yapmalıyız)	Zümre toplantı sayıları ve niteliği artırılabilecek. Toplantıda alınan kararların uygulanıp uygulanmadığı takip edilecek. Toplantılara tüm paydaşların katılımı sağlanacak Toplantılar tutanakla kayıt altına alınacak							
Riskler (Göstergeye ilişkin ilerleme sağlarken nelerle karşılaşabiliriz?)	Kurs saatleri öğretmenlerin toplantılara katılmasına engel olabilir. Merkezden uzakta yapılan kurslarda görevli öğretilerin toplantıya ulaşım sıkıntısı olabilir.							
Tespitler	Kurumda yapılan toplantıların etkin ve verimli geçmediği tespit edilmiştir.							
İhtiyaçlar	Toplantı saatleri ve mekanı ilgili tüm paydaşların ulaşabileceği yer ve saat olarak ayarlanması							

Performans Göstergeleri

No	PERFORMANS GÖSTERGESİ	Mevcut HEDEF					
		2018	2019	2020	2021	2022	2023

PG.1.1.a	Sürekli Devamsız durumunda olan (Sisteme kayıtlı olduğu halde okula devam etmeyen) öğrenci sayısı	1	0	0	0	0	0
PG.1.1.b	10 gün üstü devamsız (özürlü - özürsüz toplam) öğrencilerin sayısı	79	70	65	60	55	50
PG.1.1.c.	20 gün ve üzeri devamsız (Özürlü özürsüz dahil) öğrenci sayısı	16	14	12	10	8	5

TEMA III: KURUMSAL KAPASİTE

Stratejik Amaç 1:

Eğitim ve öğretim faaliyetlerinin daha nitelikli olarak verilebilmesi için okulumuzun kurumsal kapasitesi güçlendirilecektir.

Stratejik Hedef 1.1. Eğitim alanımızdaki ortaöğretim çağındaki tüm bireylerin eğitime erişimini ve sürekliliğini sağlamak. Okula devam konusunda öğrenciler özendirilerek bir üst öğrenimde ihtiyaç duyacağı eğitim ve öğretim yeteneklerini kazandırarak eğitim sürecini plan dönemi sonuna kadar tamamlamalarını sağlamak.

TEMA 1		Performans Göstergeleri						
SAM 1		PERFORMANS HEDEFLERİ						
SH	PG		Mevcut Durum	Sonraki Yıl Hedefleri				
			2017-2018	2018-2019	2019-2020	2020-2021	2021-2022	2022-2023
1		Özel eğitim alan öğrenci sayısı	1	1	1	1	1	1
2		Sürekli devamsız öğrenci sayısı	1	1	0	0	0	0
3		Devamsızlıktan sınıfta kalan öğrenci sayısı	0	0	0	0	0	0
4		Okulu terk eden öğrenci sayısı	0	0	0	0	0	0

Stratejik Hedef 3.1.

EĞİTİM VE ÖĞRETİMDE KALİTENİN ARTIRILMASI

STRATEJİK AMAÇ 2. Eğitim öğretim sürecinde, öğrenme kazanımları sağlayacak yeterlilikteki öğretmenler yoluyla, öğrencileri üst öğrenime ve hayata hazırlayacak ortam sağlayarak, girişimci, düşünme becerisi gelişmiş sağlıklı bireyler yetiştirmek.

Stratejik Hedef 2.1. Merkezi sınavlarda(TYT-AYT), sosyal, kültürel, sanatsal ve sportif faaliyetlerde başarı oranını artırmak, rehberlik hizmetlerini etkin kullanmak.

TEMA 2		Performans Göstergeleri		PERFORMANS HEDEFLERİ					
SAM 2				Mevcut Durum	Sonraki Yıl Hedefleri				
SH	PG			2017-2018	2018-2019	2019-2020	2020-2021	2021-2022	2022-2023
2.1	1	Sınavlara giren öğrenci sayısı		49	51	Bütün 12 ler	Bütün 12 ler	Bütün 12 ler	Bütün 12 ler
	2	Önlisans (2 yıllık) kazanan öğrenci sayısı	Sayı	10	% 50 artırmak	% 50 artırmak	% 50 artırmak	% 50 artırmak	% 50 artırmak
			Oran %	% 25	% 50 artırmak	% 50 artırmak	% 50 artırmak	% 50 artırmak	% 50 artırmak
3	Lisans (4 yıllık) kazanan öğrenci sayısı	Sayı	10	% 50 artırmak	% 50 artırmak	% 50 artırmak	% 50 artırmak	% 50 artırmak	

		Oran %	% 25	% 50 artırmak	% 50 artırmak	% 50 artırmak	% 50 artırmak	% 50 artırmak
6	Türkçe Puan Ortalaması		16,6	17	18	19	20	21
7	Matematik Puan Ortalaması		2,97	3	3,1	3,2	3,3	3,5
8	Fizik Puan Ortalaması		0,1	0,2	0,3	0,4	0,5	0,6
9	Kimya Puan Ortalaması		0,5	0,6	0,7	0,8	0,9	1
10	Biyoloji Puan Ortalaması		0,9	1	1,2	1,4	1,6	1,8
11	Tarih Puan Ortalaması		1,7	2	2,5	2,7	3	3,2
12	Coğrafya Puan Ortalaması		3,9	4	4,2	4,4	4,5	4,6
13	Felsefe Puan Ortalaması		2	2,5	2,7	2,9	3,1	3,3
14	Dil Puan Ortalaması		14	16	18	20	22	24

Performans Göstergeleri

TEMA 2		Performans Göstergeleri		PERFORMANS HEDEFLERİ						
SAM 2				Mevcut Durum	Sonraki Yıl Hedefleri					
SH	PG			2017-2018	2018-2019	2019-2020	2020-2021	2021-2022	2022-2023	
2.1	14	Sosyal, kültürel ve sanatsal faaliyetlere katılan öğrenci sayısı		23	25	27	30	33	35	
	15	Sosyal ve kültürel faaliyetlerde alınan derece sayısı		Sayı	10	12	14	16	18	20
				Oran %	%5	%5,1	%5,2	%5,3	%5,4	%5,5
	16	Sportif faaliyetlere katılan öğrenci sayısı		56	60	65	70	75	80	
	17	Sportif faaliyetlerde alınan derece sayısı.		Sayı	12	14	16	18	20	25
				Oran %	%6	%6,1	%6,2	%6,3	%6,4	%6,5
	18	Branşlar itibarıyla lisanslı öğrenci sayısı.		35	40	45	50	55	60	
	19	Okul sağlığına yönelik düzenlenen eğitim sayısı.		2	2	3	3	3	4	
	20	Temel sağlık bilinci hizmetlerinden yararlanan öğrenci sayısı		100	120	140	180	200	250	
	21	Rehberlik hizmetlerinden faydalanan öğrenci sayısı		Sayı	154	165	185	195	220	260
Oran %				%60	%65	%70	%75	%85	%100	
22	Onur/iftihar belgesi alan öğrenci sayısı		Sayı	22	24	26	28	30	30	
			Oran %	%8	%8,1	%8,2	%8,3	%8,4	%8,5	
23	Teşekkür belgesi		Sayı	65	70	75	80	85	90	

		Oran %	%25	%26	%28	%29	%30	%31
24	Takdir belgesi	Sayı	21	23	25	27	29	35
		Oran %	%8	%8,5	%8,5	%8,7	%8,9	%10
25	Okulumuzda okunan kitap sayısı		180	200	210	220	230	240
26	Okulda yaşanan yıllık olay sayısı		23	21	19	18	16	15
27	Güvenli ve şiddetten uzak eğitim ortamları konusunda yapılan etkinlik sayısı		2	3	3	3	4	5
28	Güvenli ve şiddetten uzak eğitim ortamları konusunda yapılan etkinliklere katılım sayısı		94	100	110	120	130	150

2.2. Yabancı Dil ve Hareketlilik

Stratejik Hedef 2.2. Okulumuzda dil öğretiminin yaygınlaşmasını sağlayarak yabancı dil kullanabilme oranını artırmak, ulusal ve uluslararası hareketlilik programlarında katılımı artırmak.

TEMA 2		Performans Göstergeleri	PERFORMANS HEDEFLERİ					
SAM 2			Mevcut Durum	Sonraki Yıl Hedefleri				
SH	PG			2018	2019	2020	2021	2022
2.2	1	Açılan yabancı dil kursu sayısı	1	1	1	1	1	1
	2	Yabancı dil kurslarına katılan öğrenci sayısı	12	13	14	15	16	20
	3	Erasmus+ Programlarına başvurusu yapılan proje sayısı.	0	2	3	3	3	3
	4	Erasmus+ Programlarında kabul edilen proje sayısı.	0	1	-	-	-	-
	5	Erasmus+ Programlarına katılan öğrenci sayısı	0	-	-	-	-	-
	6	Erasmus+ Programlarına katılan öğretmen sayısı	0	3	-	-	-	-
	7	"TÜBİTAK" yarışması için hazırlanan proje sayısı	3	4	4	4	4	4

TEMA 3. KURUMSAL KAPASİTENİN GELİŞTİRİLMESİ

STRATEJİK AMAÇ 3. Okulumuzun mevcut beşeri, fiziki ve mali alt yapı eksikliklerini gidererek, yönetim ve organizasyon yapısını çağın gereklerine uygun daha etkin hale getirmek.

Stratejik Hedef 3.1. İhtiyaca yönelik beşeri altyapının sağlanması ile mevcut insan kaynaklarının ve yönetiminin niteliğini geliştirmek.

a. Beşeri Alt Yapı

Performans Göstergeleri			PERFORMANS HEDEFLERİ					
			Mevcut Durum	Sonraki Yıl Hedefleri				
				2017-2018	2018-2019	2019-2020	2020-2021	2021-2022
1	Mahalli hizmet içi eğitim faaliyetlerine katılan personel sayısı	Yönetici	5	6	6	6	7	7
		Öğretmen	4	5	5	6	6	7
		Personel (Şef, Memur, Hizmetli)	1	2	2	2	3	3
2	Ön Lisans eğitimini tamamlayan personel (şef, memur) sayısı	0	-	-	-	-	-	
3	Lisans eğitimini tamamlayan personel (şef, memur) sayısı	0	-	-	-	-	-	
4	Yüksek Lisans eğitimini tamamlayan personel sayısı	Yönetici sayısı	1	2	2	2	2	2
		Öğretmen sayısı	5	6	7	8	8	10
		Personel (şef, memur) sayısı	0	0	0	0	0	0
5	Ücretli öğretmen sayısı	1	2	0	0	0	0	
6	Mevcut personel(şef, memur. yrd hiz) sayısı.	3	2	2	2	2	2	
7	İhtiyaç duyulan personel(şef, memur. yrd hiz) sayısı.	1	1	1	1	1	1	

3.2. Fiziki ve Mali Alt Yapı:

Stratejik Hedef 3.2. Eğitim ortamlarını ihtiyacı karşılayacak duruma getirmek.

Performans Göstergeleri		PERFORMANS HEDEFLERİ					
		Mevcut Durum	Sonraki Yıl Hedefleri				
		2017-2018	2018-2019	2019-2020	2020-2021	2021-2022	2022-2023
1	Okulumuzdaki toplam öğrenci sayısının derslik sayısına oranı	14	25	25	25	25	25
2	İl Milli Eğitim Müdürlüğünden talep edilen ihtiyaç sayısı	1	1	1	1	1	1
3	İhtiyaçların karşılanma oranı	0	1	1	1	1	1
4	Öğretmen başına düşen öğrenci sayısı	16	17	17	17	17	17

3.3. Yönetim ve Organizasyon:

Stratejik Hedef 3.3. Kurumsal yapımızı yönetim anlayışıyla yenilemek, eğitim sistemi aktörlerinin katılımcı bir yaklaşımla karar alma süreçlerine dahil etmek.

Performans Göstergeleri			PERFORMANS HEDEFLERİ					
			Mevcut Durum	Sonraki Yıl Hedefleri				
				2017-2018	2018-2019	2019-2020	2020-2021	2021-2022
1	Okul memnuniyet oranı	Öğretmen	%80	%82	%85	%90	%95	%100
		Personel(Şef, memur, yr.hiz)	%80	%82	%85	%90	%95	%98
		Öğrenci	%85	%86	%90	%95	%97	%99
		veli	%85	%86	%87	%87	%88	%90
2	Velilere yapılan toplantı sayısı.	5	9	10	12	12	8	
3	Toplantıya katılım oranı	%52	%59	%62	%65	%70	%75	
4	Velilere verilen seminer sayısı	4	4	5	5	5	6	
5	Evlerinde ziyaret edilen veli sayısı	15	20	25	30	35	40	

3.4. Enformasyon Teknolojilerinin Kullanımının Artırılması:

Stratejik Hedef 3.4. Bilgi toplumuna geçiş sürecinde eğitimde bilgi teknolojisinin kullanımını yaygınlaştırmak.

Performans Göstergeleri		Önceki Yıllar	Hedef				
		2017-2018	2018-2019	2019-2020	2020-2021	2021-2022	2022-2023
1	Okulun web sitesinin ziyaret edilme sayısı	135	14	145	150	155	160
2	Okulun web sitesinde yapılan haber sayısı	15	16	17	18	19	20
3	Okulun web sitesinde yapılan duyuru sayısı	10	15	18	24	25	25

V. BÖLÜM: MALİYETLENDİRME

2019-2023 Stratejik Planı Faaliyet/Proje Maliyetlendirme Tablosu

Kaynak Tablosu	2019	2020	2021	2022	2023	Toplam
Genel Bütçe	7.000 TL	15.000TL	20.000 TL	25.000 TL	25.000 TL	30.000 TL
Valilikler ve Belediyelerin Katkısı	0	0	0	0	0	0
Diğer (Okul Aile Birlikleri)	3.000 TL	11.200 TL	12.800. TL	14.500 TL	17.000 TL	57.500 TL
TOPLAM	10.000 TL	26.200 TL	32.800 TL	39.500 TL	42.000 TL	87.500 TL

VI. BÖLÜM: İZLEME VE DEĞERLENDİRME

Okulumuz Stratejik Planı izleme ve değerlendirme çalışmalarında 5 yıllık Stratejik Planın izlenmesi ve 1 yıllık gelişim planının izlenmesi olarak ikili bir ayrıma gidilecektir.

Stratejik planın izlenmesinde 6 aylık dönemlerde izleme yapılacak denetim birimleri, il ve ilçe millî eğitim müdürlüğü ve Bakanlık denetim ve kontrollerine hazır halde tutulacaktır.

Yıllık planın uygulanmasında yürütme ekipleri ve eylem sorumlularıyla aylık ilerleme toplantıları yapılacaktır. Toplantıda bir önceki ayda yapılanlar ve bir sonraki ayda yapılacaklar görüşülüp karara bağlanacaktır.

BAHATTİN SEVİM KÖKSAL ANADOLU LİSESİ
2019-2023 STRATEJİK PLAN ÜST KURULU İMZA SİRKÜSÜ

STRATEJİK PLAN ÜST KURULU			
SIRA NO	ADI SOYADI	GÖREVİ	İMZA
1	İrfan BULAT	OKUL MÜDÜRÜ	
2	Emre ÜNSAL	MÜDÜR YARDIMCISI	
3	Uğur KERİMOĞLU	ÖĞRETMEN	
4	Fatma AVCI	OKUL AİLE BİRLİĞİ BAŞKANI	
5	İlhami ÖKSÜZ	OKUL AİLE BİRLİĞİ YÖNETİM KURULU ÜYESİ	